

EVENT NEWS

10 Oct

S	M	T	W	T	F	S
1	2	3	4	5	6	7
8	9	10	11	12	13	14
15	16	17	18	19	20	21
22	23	24	25	26	27	28
29	30	31				

10/8 個別相談会 事前予約制
 時間 10:00~/13:00~/15:00~
 場所 Gallery棟(エヌテック事務所隣)

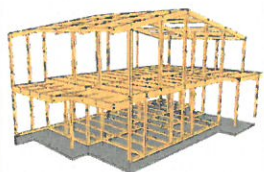
個別相談会で家づくりに関する疑問や質問にお答え致します。例えば、『何からスタートしたら良いか分からない』『家づくりにどんなお金が必要?』『良い土地はどうやって探せばいいの?』『話だけでも聞いてみたい』など、気になる事をなんでもご相談ください。分かり易く丁寧にご説明致します。1日3組様限定となっておりますのでご予約はお早目に。キッズルームもございます。



イベントへのご予約は右記のいずれかにて
 Webから <http://www.ntecj.co.jp/> お電話 082-509-5771
 申し込みくださいませ。担当:谷口・佛崎(ぶつぎ) メール info@ntecj.co.jp

10/22 SE構法 構造見学会 事前予約制
 時間 10:00~15:00
 場所 広島市西区己斐上

毎日の暮らしの中で“耐震”を考えたことはありますか? 昨年の熊本地震は、震災後約1ヶ月の間に「マグニチュード3.5以上の地震回数が200回以上」という点がいままでない特徴の地震でした。その中でSE構法の建物は全41棟が構造的被害は無く、安全性が確認されています。今後30年以内に中国地方でマグニチュード6.8以上の地震が発生する確率は50%とも言われている中、どのような構造で家を建てるべきか?ぜひ構造見学会でSE構法をご体験下さい。エヌテックスタッフが詳しく解説致します。



10/29 ハツイエセミナー 事前予約制
 時間 14:00~16:30
 場所 Gallery棟(エヌテック事務所隣)

建てたい家はどんな家ですか?家づくりをはじめるにあたって、是非知っておいていただきたい内容のセミナーを開催致します。何から始めたら良いか分からない...などの疑問・質問にも丁寧に答え致します。お子様が遊べるキッズスペースもありますので、お気軽にご家族皆様でご参加くださいませ。限定5組様となっております。



気になる現場進行をチェック!



◀広島市佐伯区F様邸【SE構法】
 F様邸は木工事・外壁の左官工事が終わり、現在内装工事・家具工事をしております。10月上旬には足場解体の予定で、今後は設備機器の取り付け工事へと進みます。10月中旬の完成予定です。F様邸は11月3日・4日・5日の3日間で完成見学会を開催致します。



◀広島市西区F様邸【SE構法】
 西区己斐上のF様邸は基礎工事も完了し、10月4日に上棟式を予定しています。2階リビングの広々空間はSE構法ならではの。10月22日に構造見学会を開催致しますので、骨組みが見える貴重な機会をお見逃しの無いよう、ぜひご参加下さい。

広島市南区F様邸【SE構法】▶

F様邸は9月20日に上棟式を行いました。F様、誠にありがとうございます。9月24日には構造見学会を開催し、多数のご来場をいただきました。外部は屋根工事中で、内部では引き続き大工さんによる木工事が行われています。12月末の完成に向けて今後も工事が続いています。



広島市安佐南区M様邸【SE構法】▶

広島市安佐南区にて新築工事が始まります。こちらはスタッフ飯田の自宅です。南北に長い長方形の敷地に、シンプルな長方形の建物を配置しています。外壁には焼杉を採用し、南面には大開口と吹き抜けを設けています。10月下旬に上棟、1月末~2月初旬にかけて完成予定となっております。



COCOCHI_ENE

超快適&ゼロエネ研究所通信 こちエネ。



SE構法 雑木林と暮らす家【広島市安佐北区】

10
 vol.056

ゼロエネルギーで、「こち、ええね」な家づくり。

COCOCHI_ENE
 NEWS

冬に向けて内窓工事はいかがですか?

暑い夏も終わり、心地良い秋の季節が訪れました。皆様にとって今年はどうな秋となりますでしょうか?そして、ぜひ今のうちに冬場の寒さ対策として、例えば内窓工事をご検討されてみてはいかがでしょうか?

その寒さ、窓に原因があるかもしれません

冬場に家の中が寒くなるのは、壁・天井・床そして窓から外の冷たい空気が入ってくるからです。暖房などでせっかく暖めた室内の空気が、壁・天井・床・窓から逃げていると言い換えることも出来ます。そして、その部位ごとの割合を示したのが図1で、一般的には窓から約6割もの熱が逃げています。従って、窓の性能を向上させることで、室内の快適性は飛躍的に改善されます。

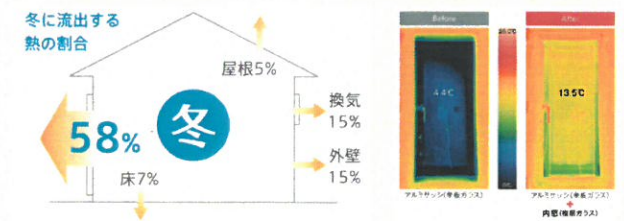


図1

内窓で結露抑制・防音・防犯・省エネに

図2は、シングルガラスのアルミサッシと内窓を付けたアルミサッシとの比較で、サーモカメラで見ると違いが一目瞭然です。既存の住宅の窓を入れ替える工事は、外壁の工事も影響するため割高になりますが、内窓を設置するだけの工事であれば一日で完了です。図3のように結露を抑制する効果も内窓にはありますし、防音効果としては内窓設置により15デシベルも流入音を低減することができます(図4)。窓が二重になることで防犯性も高まりますし、室内が快適になれば省エネ効果も期待できます。内窓、恐るべしですね。



図2

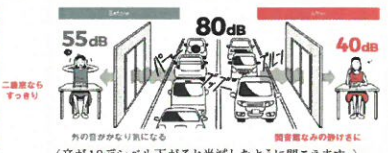


図3

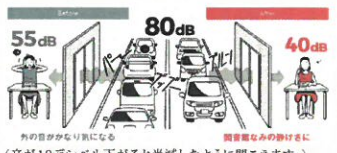


図4

! INFORMATION

一般社団法人 耐震住宅100%実行委員会にエヌテックは加盟しています

地震大国日本。世界中で発生するマグニチュード6以上の地震の約2割以上が日本近郊という事実。私たちの生活の拠点となる住まいが地震で失われることの無いよう、エヌテックは構造計算された安心安全な耐震住宅を世に広めていく努力を続けます。

□耐震住宅100%実行委員会からのメッセージ

<ミッション>

東日本大震災以降、多発する地震災害に見舞われている我が国の現状において、家族と暮らしの安全を守る住宅の耐震化が重要であることは言うまでもありません。

しかし、多くの人々が暮らす一般的な二階建て以下の木造住宅の81%が、構造計算を行っていません。この事実は、日本の住宅の耐震性能が、極めて脆弱な環境に置かれていることを示しています。その耐震化や、構造計算の徹底推進を阻害する大きな要因の一つが、

「建築基準法第6条・四号特例」です。

この法令は、鉄骨、あるいは、三階建て以上の木造建築物等に義務づけられている建物の構造計算を、「四号建築物」として区分されている二階建て以下の木造住宅については、手続きの簡便性という理由から実質的に行わなくてもよいという特例事項です。

私たちは、この「四号特例」は、大きな過ちであると考えます。そして同時に、確かな「構造計算」が必要です。鉄骨マンションであれ木造住宅であれ、「住宅」が、安全な暮らしを守る器であることに変わりはなく、すべての住宅に確かな「構造計算」が必要です。

私たちは、日本の住宅資本の強靱化、即ち、地震災害に強い安心できる暮らしの実現に向けて、まず「四号特例」の廃止を目指し、その上で、確かな耐震基準に基づく住宅の普及を推進していきます。

耐震住宅100%実行委員会は上記のようなミッションを掲げており、エヌテックもこの想いに共感し加盟しております。



□耐震住宅のススメ

耐震住宅100%実行委員会では、このミッションを実現させるために様々な活動を行っています。その中の一つに、3本の動画があります。



地震に備える家とはどのような家でしょうか？突然起こる地震への注意喚起、構法による耐震性の違いなど、安心・安全な家づくりについて分かりやすく説明します！



理想のライフスタイルの実現と、安心・安全な暮らしは、耐震住宅によって両立できます！耐震住宅や構造計算を考えながら、デザイン性や快適な生活を実現する、理想の家について考えましょう！



耐震住宅を建てる事は、安全な街づくり・国づくりにつながります。個人だけの取組では実現が難しい「耐震住宅100%」という目的へ、地域全体で取り組んでいきましょう！

上記の動画は、耐震住宅100%実行委員会のホームページよりご覧いただけますので、ぜひ <http://www.taishin100.com/> もしくは「耐震100」と検索していただければと思います。

また昨年の活動として、第53回宣伝会議賞にて耐震住宅をより多くの人に伝えるためのアイデアを公募したところ、1万6392点もの応募があり、その中のひとつが宣伝会議賞シルバー賞を受賞しました。

「地震があった日の夜も、家で寝たい。」

構造計算された耐震住宅だからこそ可能な魅力を一行で表現した作品です。有事の時も慌てることなく、普段通りの暮らしが続けられる家が日本に一棟でも多く建つよう、これからも活動は続きます。

Q COCOCHI_POINT

エヌテックでは、建物の性能や室内の温熱環境だけでなく、日常の使い勝手や生活動線などにも拘ったお住まいをお客様にご提案しています。日々のちょっとしたストレスを感じない為の家づくりのポイントを連載でお届け致します。これから家づくりをお考えの方は是非「こちポイント」を参考にしてみてください。

08:「窓」について

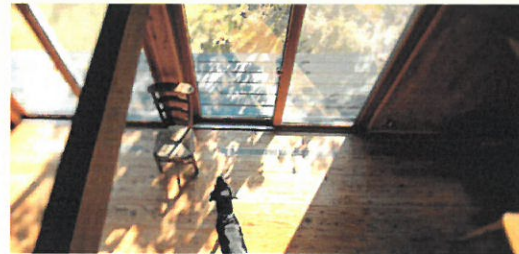
「窓にはさまざまな役割があります。」

住宅には必ず窓があります。採光、通風、換気、眺望、デザイン…など、さまざまな役割を持つ窓ですが、重要なのは窓の「性能」と「配置」です。家の中で最も熱の出入りが大きい窓は、価格やデザインだけで決めてしまうと、住んでから「こんなはずじゃなかった。」となってしまいます。また、周囲の環境を考えずに窓を配置してしまうと、せっかく設置した窓も「開けられない窓」となります。家電などと違い簡単に取り外し、交換が出来ない窓だからこそ、設計の段階でしっかりと検討していきたいですね。



! : 冬は暖かく、夏は涼しく過ごしたい

季節によって真逆のこの望みを叶えるためには、窓の断熱性能と窓ガラスの選択が重要です。エヌテックが標準採用しているエクセルシャノンの樹脂サッシは、断熱・気密・遮音に大変優れた窓です。外気の影響を最小限に抑えることで、冬は窓から冷気が来るのを防ぎ、夏は室内に熱が入るのを防ぐことが出来ます。また、窓ガラスには日射取得型と日射遮蔽型があります。冬は取得型で窓からたっぷりの日差しを取り込んで部屋を暖め、逆に夏は遮蔽型で外からの日差しを遮って室温の上昇を防ぎたいですね。これらは、どの窓をどこに配置するかで変わってきます。住んでから、暑い、寒いといった思いをしない為にも、窓選びは家づくりの中でとても重要な項目です。



! : 窓の配置で暮らしが変わる?!

窓の配置は平面上のプランだけでは決められません。そこには建物の周囲の環境がとても影響してきます。風が抜けるようにと配置した窓でも、隣家の窓と近すぎてカーテンも開けられない…。なんてことも。窓を配置する際には、室内から窓を見た時の眺めをきちんと把握しておく必要があります。さらに、そこに一工夫を加えれば、より豊かな空間にすることが出来ます。視線の先に窓があると、その空間がより広く感じます。床より少し上に窓を配置すると掃き出し窓と違った落ち着きが生まれます。一棟一棟、入念に吟味しながら窓を決めていきます。



「窓は性能と配置によって暮らしの豊かさが変わります!」

COCOCHI_POINT バックナンバー ▽

- 01:「玄関・ポーチ」 02:「ドア」 03:「和室」 04:「収納」 05:「洗濯物干し場」
- 06:「軒・庇」 07:「キッチン」

♡ RECOMMEND エヌテックスタッフの心をつかむ、今月のオススメ。



Q: スタッフ飯田のオススメ店
UNBIRTHDAY
kids & baby selectshop

広島市中区富士見町にある、子ども服のセレクトショップをご紹介します。以前、スタッフ佛崎のオススメ店として教えてもらっており、ずっと気になっていたお店です。先日、街に出た際にフラッと立ち寄ってみました。店内にはシンプルだけどデザインが一味違うベビー服、キッズ服がたくさん並んでいました。落ち着いた色合いの服が多く、とても私好みのお店でした。価格も高すぎず手の届く範囲なので、気軽にオシャレを楽しめそうです。この日は子ども達と一緒に行っていませんでしたが、娘にワンピースを一着買って帰りました。子ども服を買うお店はいつも同じでマンネリ化しがちですが、たまには新しいお店に足を運んでい

つもと違ったデザインの服を買うのもいいなあと思いました。次回は、子ども達も連れて一緒に行こうと思います。



【UNBIRTHDAY】 広島市中区富士見町7-13 1F
営業時間 11:00~19:00(定休日:木曜日)



Q: 代表野坂のモノローグ
快適、そして省エネルギーへの想い

『家は室内温熱環境がいいこと、これが一番。』
現場監督としてビルの工事に携わっていた私が住宅の世界に足を少し踏み入れたのは、28歳の時です。ビルの現場監督時代は大きなマンションや事業用ビルを何棟も手がけました。ただ、そこにどんな人が住むのか全く分からず、コンクリートや鉄骨の箱をひたすら作っていたような気がします。大きな現場を完成させた時などそれなりの達成感はありましたが、喜んで頂けるというか、やはり人の顔が見える仕事がやりたかった訳です。期待感を持って木造住宅の世界に入りましたが、住宅の奥深さにはちょっとびっくり。型枠に流し込めばどんな形でもできるコンクリート等と違って木造は柱や梁などまっすぐな材料や反りを利用

した材料を吟味し、ひとつひとつを計画・組み上げなければなりません。木構造が結構難しく必死で勉強したのも懐かしい思い出ですね。さて住宅の世界に入って気付いたことですが、一戸建ての暑さ寒さです。実家は島根県の海沿いにある古いオンボロの木造住宅だったので、寒さは格別でしたが古い住宅だからまあこんなものかという思いがあり、特に不思議に感じたことはなかったのです。しかし、木造住宅の世界に入ったその当時、自分が作っているのはきちんとした立派な新築やリノベーションしたお住まい。立派な木材をつかって、職人の技を凝らした和室や豪華な家具類、最新式のキッチンなど設備機器も設置した高額な家です。これほどお金をかけた立派で大きな家なのに、暑さ寒さのためにストレスが多く狭い部分しか使えないのはどうしたものかと思うようになり、つづく。

