

EVENT NEWS

5 May

S	M	T	W	T	F	S
		1	2	3	4	5
6	7	8	9	10	11	12
13	14	15	16	17	18	19
20	21	22	23	24	25	26
27	28	29	30	31		

5/12 (土) 個別相談会 事前予約制

時間 10:00~/13:00~/15:00~
場所 Gallery様(エヌテック事務所隣)

個別相談会で家づくりに関する疑問や質問にお答え致します。例えば、『何からスタートしたら良いかわからない』『家づくりにどんなお金が必要?』『良い土地はどうやって探せばいい?』『話だけでも聞いてみたい』など、気になる事をなんでもご相談ください。分かり易く丁寧にご説明致します。1日3組様限定となっておりますのでご予約はお早目です。



イベントへのご予約は右記のいずれかにてお申し込みくださいませ。 担当:谷口・野坂

□Webから <http://www.ntecj.co.jp/> □お電話 082-509-5771
□メール info@ntecj.co.jp

🌀 気になる現場進行をチェック!



◀広島市南区 I 様邸【SE構法】

7月末のお引渡しに向けて、大工工事の真っ最中です。晴れた日は外壁の下地作業、雨の日は室内の断熱作業・床貼り作業など、金板棟梁を中心に効率良く作業を行っています。また、電気配線工事や給排水工事なども大工作業と平行して進んでおり、現場監督の土井長は随時材料発注などの作業を事務所で行っております。

▶広島市東区 I 様邸【SE構法】

ゴールデンウィーク明けに上棟作業を予定しているI様邸は、1階に駐車スペースが3台ある3階建てのお住まいです。南側に4階建ての建物や大きなマンションがあるために、どうやって採光を確保するか工夫を凝らした建物で、完成は9月下旬を予定しています。



◀広島市南区 E 様邸【SE構法】

6月着工に向けて現在、設計の詳細な打合せを行っています。外装材や内装材の色や仕様を決めたり、スイッチ・コンセント・照明の位置を確認したり。地鎮祭の日程も決まり、着工へ着々と進んでおります。準防火地域に建つ2階建てのお住まいです。

▶安佐南区K様邸【増改築工事】

かねてより弊社を故意にいただき、リフォーム工事などもさせていただいたK様邸。この度、大々的に増改築工事を行う運びとなり、4月下旬にいよいよ着工致しました。焼杉貼りの外壁やシナ合板貼りの天井など大工工事の見せ場も多いお住まいは、光冷暖も備えた性能向上リフォームです。



日々更新中! ▶ [f](#) [p](#) [i](#) [Instagram](#) [エヌテックスタッフブログ](#)

5/20 (日) ハツイエセミナー 事前予約制

時間 14:00~16:30
場所 Gallery様(エヌテック事務所隣)

建てたい家はどんな家ですか?家づくりをはじめると、是非知っておいていただきたい内容のセミナーを開催致します。何から始めたら良いかわからない...などの疑問・質問にも丁寧にお答えします。お子様が遊べるキッズスペースもありますので、お気軽にご家族皆様でご参加くださいませ。限定3組様となっております。

【これまでにご参加いただいたお客様の声】

呉市K様:「自分で勉強するには時間がかかりすぎることを、簡潔にまとめて分かりやすく伝えてくれたので、とても勉強になりました。子供もぐずることなく楽しく遊んでくれたので良かった。」

大竹市T様:「地震のリスク、構造の説明が特に勉強になりました。パッシブデザインも具体的な話が聞いて良かったです。」

府中町H様:「他の工務店や住宅メーカーと比較し、家族目線で建てている工務店だと感じた。」

安芸区U様:「とても分かりやすく、家づくりに対する考えが分かりました。私自身の家に対する考え方も変わりました。ストレスを無くすためにも、住むということに真剣に考えていこうと思いました。」

安佐南区T様:「パッシブデザインの本やSE構法の説明文で理解するものと、実際に話を聞きスライドで現実に起きた事例を見ての話はとても頭に入り、どうしてなのかわかり改めてすごいなと思いました。」

随時開催!! 資金相談セミナー

住宅ローンを組まれる方にとっては、住宅ローンが完済してようやくその住宅が自分の資産となります。つまり、ローンの支払いの途中で返済に困ってしまう事のないよう、建てる前から返済計画をしっかりと立てる必要があります。セミナーではまず住宅ローンの考え方についてご説明を行います。その後、ファイナンシャルプランナーによるライフプランのヒアリングを行い、後日具体的なプラン提案を実施します。家づくりを楽しく進めるためには、必ず受けていただけて損はないセミナーですので、お客様のご都合に応じたご希望日時をお知らせ下さい。

※住宅ローンの説明のみのご参加は無料、ライフプランの作成・提案には10,800円のお支払いをお願いしております。

COCOCHI_ENE

超快適&ゼロエネ研究所通信 こちエネ。



広島市安佐北区K様邸

5 vol.063

ゼロエネルギーで、「こち、ええね」な家づくり。

COCOCHI_ENE NEWS

今年のボウリング大会は9月16日(日)に開催です!!

エヌテック創立20周年を機に始まったボウリング大会。皆様の例年のご参加のおかげで今年も開催することが決定しました。今年は、9月16日(日)に開催致しますので、今すぐ手帳やカレンダーへのご記入を宜しくお願い致します!

今年は貸切を目標に参加を募ります

昨年の第2回大会は、総勢127名の方々にご参加をいただきました。まずは、ご参加いただいた皆様、誠にありがとうございました。そして、今年はその数の1.3倍を目標に、これから準備を行いたいと思います。

【第3回エヌテックボウリング大会概要】

場所:ミスズガーデン(広島市佐伯区皆賀4-19-6)

時間:午前9時20分より受付開始、10時開会式の後2ゲーム実施

ランチバイキングと表彰式を行い13時現地解散

6月になりましたら募集を開始致します。昨年同様、エヌテックのお客様に加え、協力業者のご家族様にも参加していただき、交流を深めていただけるようにしたいと思います。



昨年ご参加の皆様

ご家族の思い出づくり

ボウリング大会ではハンデを設定して、小さなお子様やボウリングが苦手な方でも、豪華賞品が当たる可能性があります。また、賞品も90位、80位、70位などにも設定していますので、納得のいくスコアで無くとも賞品を持って帰れる可能性もございます。小さなお子様用に、投球台やガード防止の柵も設定可能ですので、ご家族の思い出づくりにぜひこのボウリング大会をご利用いただけますと幸いです。参加費用はこれから調整に入りますので、詳細なご案内を楽しみにお待ちしておりますよう宜しくお願い致します。



子供用の投球台

真剣な後ろ姿

子供も BEST10 入り

! INFORMATION

続・コンフォートクラフトライフ「お手入れ方法のご説明」

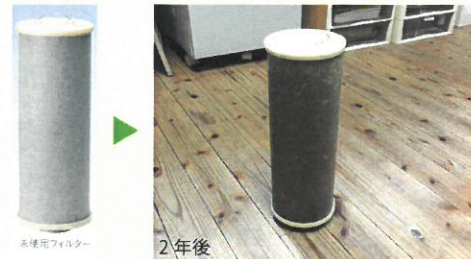
先月号で紹介した、コンフォートクラフトライフ(クラフトウォーター&クラフトバブルスパ)を心地良く使っていただくために必要なメンテナンス方法についてご紹介致します。

□クラフトウォーター(サイエンスウォーターシステム)



家で使用する全ての蛇口から浄水が出てくるシステムを先月号でご紹介しました。おかげさまで、取り扱い開始以来、多くのお客様より取付のご依頼をいただき、新築住宅はもちろん、戸建のリフォームやマンションにお住まいのお客様からもお声がけをいただいております。クラフトウォーターのメンテナンス方法は、いたってシンプル。2年毎にメーカーから届くメンテナンスのお知らせに沿って、カートリッジの交換工事の日程を調整して下さい。当日、担当の業者が来て1時間程度でカートリッジの交換作業を行います。また、例えば旅行に行くなど、2日以上ご使用にならない場合は、次回使用際に1分以上捨て水をして、配管内滞留水を吐出してから使用します。そして、毎朝一番のご使用の際にも、15秒程捨て水を行うことをお勧めいたします。

先日、2年間使用したカートリッジを見る機会がありました。使用前のカートリッジはメーカーのホームページから拝借しています。驚くほど褐色になったカートリッジを見て思わずゾッとしました…。成人男性の場合、身体の体重の約60%は水分でできていると言いますから、綺麗な水を毎日摂取することは極めて重要ではないかと感じました。



□クラフトバブルスパ(サイエンスマイクロバブルトルネード)

マイクロバブルを発生させた浴槽に入浴することで、毛穴の奥の汚れも綺麗にし、入浴後の保温効果も持続するシステムを先月号でご紹介しました。こちらの商品のメンテナンス方法は、取扱説明書及び同封のB6サイズのカード(下の図です。)に詳しく記載しています。使っていてだんだん泡の発生が少なくなってきたあと感じたら、2~3ヶ月に一度、洗浄剤(例:ジャバ/1つ穴用)を使用してクラフトバブルスパの配管洗浄を行って下さい。追い炊き機能がある給湯器をご使用の場合は、追い炊きの配管洗浄と同時にやってしまうのがオススメです。また、クラフトバブルスパの吸込み口や吐出し口と一緒にゴミ等の詰まりを取り除いて下さい。こちらの清掃方法も配管洗浄同様、取扱説明書及びカードに詳しく記載しております。意外に髪の毛やホコリなどが目皿に溜まっていて、泡の発生を抑制する原因となっている場合もありますので、気になった時には清掃していただくよう宜しくお願い致します。また、何度も清掃してみても設置当初に比べて泡の量が少なくなったというお客様は、ご遠慮なく弊社までご連絡下さい。状況によっては、専門的なメンテナンスを手配してご対応致します。



♡ RECOMMEND エヌテックスタッフの心をつかむ、今月のオススメ。【新規スタッフの紹介】

Q: スタッフ押山よりはじめましての挨拶
これから宜しくお願いします。

はじめまして! 2月26日付けで入社いたしました、押山真由美(おしやまゆみ)と申します。これまで、医療事務や営業事務と建築業界とは全く関わりのない業種で働いていましたが、この度、ご縁をいただき入社させていただきました。ただ、全く建築の事に触れた事がないわけでもなく、私の父が電気設備の仕事をしていて、私が幼い頃、家に大きな製図台がありよじ登ってスケールで遊んだ記憶があります。そのせいか、建築のお仕事にはずっと興味を持っていていつかチャンスがあればやってみようと思っていました。いざ、このお仕事に触れてみて一番最初に感じた事

は、「なんて夢のある仕事なんだろう!」と思った事です。今まで経験した事の無い、お客様との打ち合わせや上棟式、ヒアリング等に参加させていただき、直接お客様と接する毎にとってもやりがいのあるお仕事だと日々感じています。私ができる事は少ないかもしれませんが、緑の下からでも支えさせてもらえたらと思っています。まだまだ未熟ですが、これから何卒よろしくお願い致します!!

～プロフィール～
出身地: 広島市安佐南区沼田町伴
生年月日: S49年10月30日
血液型: O型
趣味: スノーボード、ドライブ
家族構成: 夫、息子(小4)、ワンコ2匹



Q COCOCHI_POINT

エヌテックでは、建物の性能や室内の温熱環境だけでなく、日常の使い勝手や生活動線などにも拘ったお住まいをお客様にご提案しています。日々のちょっとしたストレスを感じない為の家づくりのポイントを連載でお届け致します。これから家づくりをお考えの方は是非「こちポイント」を参考にしてみてください。

15: 「日射遮蔽」について

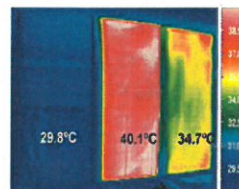
「窓は暖房機 夏は細心のご注意を」

暑い季節がやってきますね。冬に日射の当たる掃き出し窓(幅1.6m、高さ2m)では、約600W(こたつのヒーターと同じ!!)の熱量が取得できます。晴れていれば窓が無料の暖房機となりとてもありがたいのですが、夏に同じことが起きてしまうと家の中は大変な暑さとなります…。



! : 太陽の熱を家の中に入れない

セミナーやこの通信でもお馴染みかと思いますが、とにかく夏は日差しを家の中に入れないことがとても重要です。断熱気密性能が高い建物であるほど、一度入った熱を取り去ることに多くのエネルギーを費やしてしまいます。下の写真は3枚の窓の室内温度を比較したもので、一番左は窓の外に外部ブラインドがあるので、室内温度は約30℃。中央の窓は室内側に中間色のカーテンをしていて室内温度は約40℃。一番右は室内側に白色のカーテンをしていて、室内温度が最も低いものは窓の外に、遮蔽部材を付けたものとわかります。日本に古くからある、すだれやよしずはもちろん、深い軒なども夏の室内を涼しく過ごすためにとても重要な意味がある、まさに先人の智慧というわけです。



! : 外部遮蔽部材のあれこれ

窓の外に付ける日射遮蔽部材をご紹介します。
①外付けブラインド
欧米では主流の窓の外に付けるブラインド。電動で動くタイプもあり、羽根の角度を調整して日射をコントロールできます。
②ルーバー雨戸
日本の伝統的な雨戸にブラインドのように羽根を調整する機能がついたもので、鍵も有るので夜間通風と防犯が両立します。
③アウターシェード
窓の外にロールスクリーンのようなシェードをつけたもの。手前に引き出して、日陰の空間をつくることもできます。
他にも、オーニングメントもありますし、植物を活用したグリーンカーテンなどは収穫も味わえる面白い外部遮蔽部材ですね。



夏涼しく過ごすための基本は 日陰をたくさんつくること

COCOCHI_POINT バックナンバー ▽
01:「玄関・ポーチ」 02:「ドア」 03:「和室」 04:「収納」 05:「洗濯物干し場」
06:「軒・庇」 07:「キッチン」 08:「窓」 09:「駐車スペース」 10:「構造」
11:「子供部屋」 12:「寸法」 13:「リビング」 14:「寝室」

♡ RECOMMEND



Q: スタッフ谷口のオススメアイデア
ネストテーブルの使い方

ネストテーブルという家具(机)をご存知でしょうか? 下の写真のように、大中小3つのテーブルが入れ子式になっている机です。3つをまとめてしまえばコンパクトになりますし、3つをそれぞれ引き出して、各々好きなように使うことができます。私の家(まゆの蔵)では、このテーブルを居間のソファの周りで使うようにしています。畳に座る文化のある日本だからでしょうか、ソファの前には座卓が置かれる光景をよく目にします。使われ方を観察すると、大よそ



ソファから降りて床に座り、ソファを背もたれにして座卓で食べたり飲んだりという傾向があるようです。私もずっとそうでしたし、これはこれでOKだとも思います。が、私の家ではそのスタイルをやめて、座面の広いソファを置き、ソファの上でくつろぎながら、ネストテーブルを手元に移動させて、飲み物を置いたりできるようにしています。このスタイルにして良かったことは、居間で対面して座った際に、各自の手元にテーブルを添えることができたり、軽いテーブルなので3つとも移動させてソファの前で子供が広々と遊べたりすることです。ネストテーブルはインテリアショップでも見かけますので、こんな風に使えたらなあーと一考いただけると嬉しいです!

